

## 2 综合报道

### 铜山口矿露天车间 修建新坡道促生产

本报讯(通讯员 张金雷)7月2日,铜山口矿露天车间北露天采场正38米台阶新斜坡道修建完成,旧斜坡道的破除剥离也同时启动,为下步正26米台阶生产创造了有利条件。

该车间为确保后续露天采掘石能够顺利进行,按照矿年度采剥计划要求,对北露天采场结构进行了调整。该车间在接替海昌公司继续北扩工程正38米台阶剩矿量的开采工作后,在做好矿石采掘的同时,从6月27日开始,利用推土机在该台阶堆场处自上而下推平石块,形成新斜坡道,并对路面进行有效拓宽,确保大车安全行驶,8号钻机也在加穿穿孔作业,开始旧斜坡道破除剥离前的准备工作,仅用5天时间完成了全部工作,为正26米台阶生产的启动赢得了时间。

### 物流公司工务段 着力提高维修质量

本报讯(通讯员 孙媛 卫飞)7月1日,物流公司工务段开展“提高铁路维修质量”的签名活动,该公司全体职工在横幅上进行了签名,标志着物流公司工务段提高铁路维修质量劳动竞赛正式启动。

该项劳动竞赛结合公司“两提一降”的要求,以“创高效益、创高质量、创低成本、保安全”为主题,发动职工修旧利废、勤俭节约,比精打细算、赛成本控制、比技术创新、赛科技成果、比工程进度、赛工程质量,增强职工铁路维修的积极性和岗位练兵的热情。与此同时,该段竞赛活动始终紧贴生产经营实际,建立相应的报表,加强检查、考核和督导力度。并结合劳动竞赛实施方案每月检查评比一次,将检查结果在公开栏中进行公示,激励职工朝着全年质量合格率和优良率达标而努力,确保公司铁路线路的正常使用,促进公司冶金生产正常运行。

### 铜山口矿劳动公司 系统改造降本增效

本报讯(通讯员 钱永红)经过近半个月的试运行,7月2日,铜山口矿劳动服务公司选矿厂对改造后的石灰制备系统进行了检验,状态良好。

该选矿厂石灰制备系统主要是用来调节浮选液的PH平衡。此次石灰乳制备系统改造项目,在原来的衡流三通管管接头上,加装带可控制阀门的镶嵌式接头,从而更加精确地控制分流到粗选和精选的石灰水流量。同时,要求浮选操作工合理调节石灰给料变频器,通过减少石灰供给频次控制给灰速度,延长了石灰批次使用时间,并在给灰料斗底部水平位置加焊钢板,将底板长度延长了15厘米,增大了缓冲面积,有效减缓了石灰下落时因冲击带来的石灰飞溅,控制了单次给灰量大小。此举既改善了石灰制备系统周边卫生环境,使得浮选系统PH值更趋于合理,又节约了成本。

### 聚鑫公司实行 “挂号销项”见成效

本报讯(通讯员 王静)7月3日,笔者走进聚鑫公司生产管理等部门获悉,该公司实行“挂号销项”制度以来,在落实管理责任、提高工作效率等方面取得了实效。

针对门卫物资出入管理存在凭条积压的现象,去年6月,该公司组织有关部门进行问题诊断和清查,对97张凭条登记建账,逐一核实,明确责任,限时办结,并制定了《出门证管理办法》。今年以来,该公司在生产管理部门和营销部门推行“挂号销项”制度,生产管理部门对重点工程项目及工期较紧的工程项目明确工期、责任人,进行“挂号”,根据车间生产情况进行分解调控,每周跟踪并公布进展情况。目前,冶炼厂“30万吨”水冷结晶槽、圆磨备件、稀贵工业园吸收塔、阳极板生产等49个重点工程项目全部实现按期“销项”,为该公司生产经营任务的完成奠定了坚实的基础。



▲7月9日,铜绿山矿汽车队司机对车辆进行维护。针对近期高温天气,该队积极加强设备维护点检频次,确保设备安全稳定。(秦晋 摄)

# “内外夹击”解难题

## ——冶炼厂熔炼车间电炉四班防爆孔清理记

“电炉炉膛南端防爆孔结焦严重,需要立即清理……”6月27日,冶炼厂熔炼车间电炉四班的工友们刚下班前,就不约而同地来到电炉5.5米操作平台,准备清理防爆孔。

电炉炉膛由于长期和高温烟气接触的缘故,在靠近水冷梁、防爆孔、副烟道等温度较低的地方,容易生成厚厚的烟气结焦块,使得部分防爆孔堵塞,既影响操作人员观察电炉炉膛工作情况,又易导致炉内烟气压力和温度等技术指标出现异常波动。

到了电炉南端,大伙打开防爆孔孔盖往里一看,不由地吓了一跳,只见结焦块已经把防爆孔遮挡得严严实实的,根据结焦块的尺寸和防爆孔的位置判断,结焦块的厚度接近一米。按照以前处理结焦块的办法,两名炉前工拿着长长的钢钎和沉重的大锤爬上防爆孔操作台,一个瞄准结焦块下钢钎,一个抡起大锤“咣咣”地敲打起来,可大半天时间过去了,两人

累得满头大汗,才敲打下两块拳头般大小的结焦块。“靠人工用钢钎和大锤清理防爆孔可不行,不仅工人劳动强度大,效率低,而且容易碰伤手脚,还是得想别的办法!”在一旁仔细观察的熊刚说道。

“人工不行,我们就采用机械化操作,将工具室里那台大功率的风镐端过来,接上高压风管,还是两个人搭档,一个人操作风镐,另一个人负责瞄准对位,效率应该可以提高3倍。”在现场转了一圈的电炉副工段长吴厚兵接过话茬。

“这是个办法,另外烟气结焦块和澳炉熔体的化学成分相似,我们可以根据铜冶金原理,制作一根L型柴油喷枪,利用柴油燃烧的热量给结焦块加热,使它们发生氧化还原反应,慢慢消除结焦块。”一直沉思不语的电炉副工段长刘先治也补充道。

说干就干。刘先治和维修人员取得联系,通过现场测量、划线、切割、焊接,一根不锈钢柴油喷枪很快

就做好了。刘先治立即将柴油喷枪从测量孔放入电炉炉内,将喷枪枪头对准结焦块的位置,打开高压风管道和柴油管道的阀门,喷枪顿时点燃了,结焦块一点点变薄。在另一边,吴厚兵和熊刚两个人为一组,正配合默契地往防爆孔里打钻,伴随着风镐钻头一点点地往里推进,原本结实牢固的结焦块开始松动、脱落……不久,防爆孔正中心透出微弱的红光,紧接着火红的炉膛也慢慢出现在眼前,防爆孔终于清理开了。

“呵呵呵,只用了两个多小时就将这几个防爆孔的结焦块清理干净了,这个‘内外夹击’的办法真不赖。现在电炉的各项工艺指标都已经恢复正常,我们操作起来也更加方便、舒适了,实现三季度开门红,就看我们的行动吧。”面对即将开展的三季度工作,在场的电炉职工一个个信心满满。

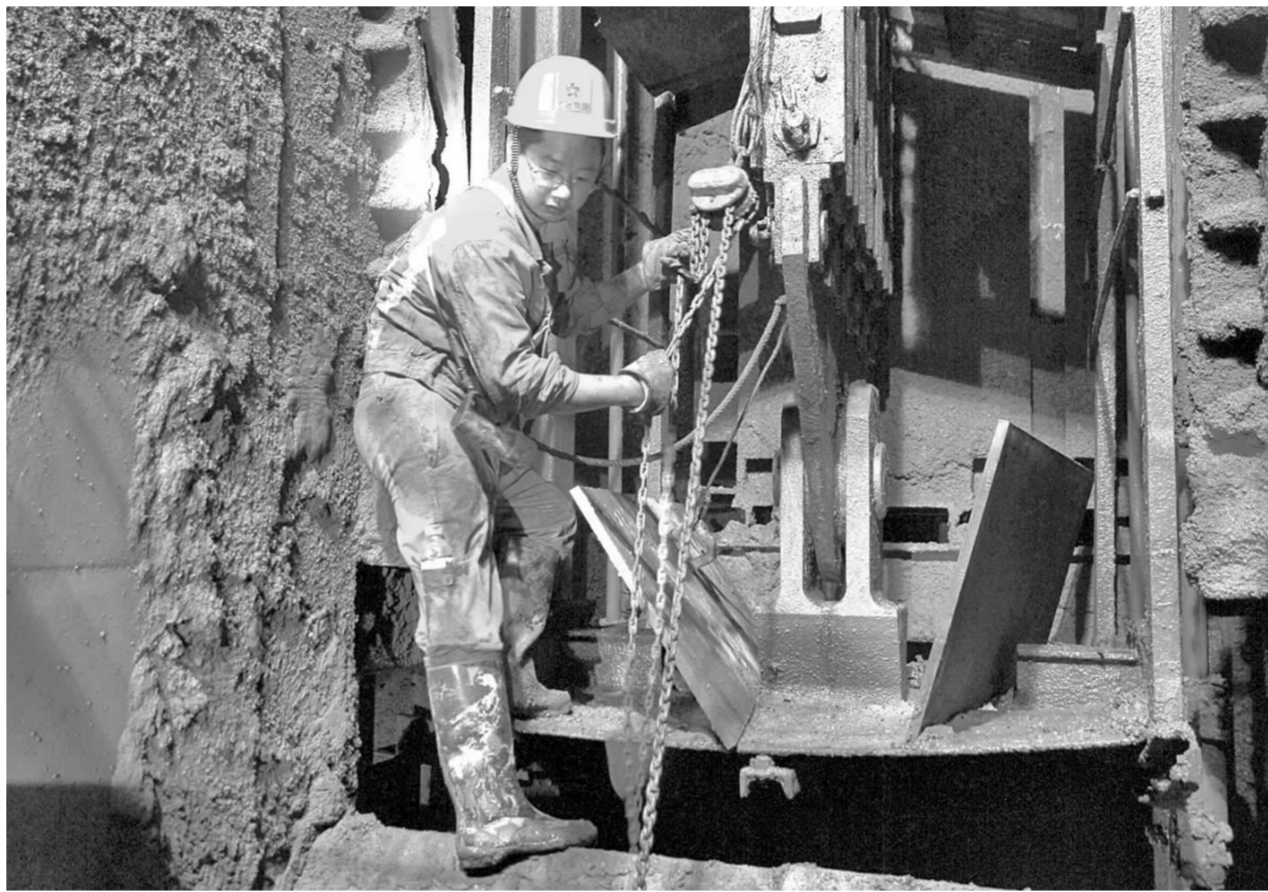
(李鸿)

## 铜绿山矿机运车间 小技改确保盲主井运行畅通

本报讯(通讯员 张琳 陶坤)6月26日,铜绿山矿负425米盲主井卸矿站一片繁忙的景象,该机运车间正在组织技术人员、维修人员对负425米盲主井卸矿站溜槽底部衬板进行技术改造,强化设备结构,延长设备使用寿命,降低生产成本,促进安全生产。

盲主井矿仓是该矿深部开采的咽喉部位,负责将负812米深部矿源提升至负425米主矿仓,然后提升至地面,其畅通与否对生产起着至关重要的作用。卸矿站溜槽于2010年6月安装投产,受年久老化、矿废石冲击等因素影响,溜槽架结构受损严重,导致溜槽底部衬板磨损,维修成本剧增。该车间技术人员通过现场考察、对比研究,制定出相应完善的整改方案。机运车间维修工段组织焊工、焊工十余人,将厚20毫米的普通钢板替换为进口的高强度耐磨板,更换后,衬板的使用寿命将提高为原来的两倍。之前溜槽底部衬板由多块长800毫米、宽500毫米的普通钢板拼接而成,由于每块钢板受矿石磨损程度不同,钢板之间容易产生隙缝,矿石易堵塞,造成流程不畅通,影响盲主井供矿,平均每2至3斗矿就需用风镐将隙缝中的矿石清理干净,更换时也极其不便。改造后,使用长1200毫米,宽800毫米的无缝耐磨板,直接用圆钢对耐磨板两边进行焊接,降低了职工的劳动强度,节约了维修工时。

当天,经过连续9个多小时的奋战,溜槽技



▲因为该车间维修工正在调整新型高强度耐磨板的位置

张琳 摄

改造最终圆满完成。据悉,通过此项技改活动,可延长设备整体使用寿命10至14个月,衬板更换频率可由一季延长至一年,可提升溜槽承重、抗冲击力近40%,计量工由2至3斗矿石清渣一次

延长至每班一次,维修工时大减少,从而实现全方位助力生产经营,确保盲主井运行畅通。

小改小革

## 丰山铜矿顺利实现“双过半”

本报讯(通讯员 单艳红)截至6月30日,丰山铜矿1至6月份完成矿山铜生产任务是年计划的53.42%,顺利实现“双过半”目标。

该矿在去年圆满完成全年生产经营目标任务的基础上,持续推进科技创新,攻坚克难,确保生产经营稳定进行。一方面积极优化生产组织,确保产量目标,树立“量、本、利、质”四位一体的精益化生产理念,加强生产现场管理,做到合理安排、协调有力,

指挥有序,抓班产、保日产、促月产,充分发挥设备的效能,满负荷组织生产。加强井下均衡供矿,稳定原矿品位,努力确保各生产环节畅通。坚持执行矿长带班下井制度和管理人员现场值班制度,及时处理生产故障,加强职工形势任务教育,干群齐心,合力打好上半年“双过半”攻坚战。另一方面,该矿坚持安全第一的生产理念,通过严格落实各级安全生产主体责任,强力推进安全质量标准化建设,深化隐患排查

排查治理,强化安全教育培训等,实现“五为零”的安全生产目标。在紧张的生产过程中,该矿还于6月14日至23日进行了全面的年中检修,为下半年生产任务的完成做好了充分准备。

目前,该矿生产即将进入“战高温、夺高产”的紧张阶段,广大干部职工决心以更加优异的生产业绩向公司成立60周年献礼,确保全年各项生产经营目标任务圆满完成。

## 公司为省第一批 党的群众路线教育实践活动单位

(上接第1版)国有企业和39所高等院校,从现在开始到今年年底基本完成。第二批从明年1月开始,到7月基本完成,参加范围为省以下各级机关及直属单位和基层组织。

省委书记、省委党的群众路线教育实践活动领导小组组长李鸿忠主持会议并讲话。李鸿忠说,群众路线是我们党的生命线和根本工作路线,开展群众路线教育实践活动,是加强党的先进性和纯洁性建设的根本要求,是巩固党的执政基础和执政地位的必然要求,是实现“中国梦”、夺取中国特色社会主义新胜利的必然要求,是加强和改进党的作风建设的紧迫要求,事关党和国家的前途,事关人心向背,全党充满期待,人民群众充满期待。全省各级党组织和全体共产党员要认真贯彻落实“照镜子、正衣冠、洗洗澡、治治病”的总要求,以整风精神解决问题,对准焦距、找准穴位、抓住要害,真正红红脸、出出汗、排排毒,取得令群众满意的成效。李鸿忠强调,这次教育实践活动时间紧、任务重、要求高。全省各级党组织要迅速行动起来,切实加强组织领导,落实领导责任,党委(党组)主要负责同志要承担起第一责任人的责任,深入一线,靠前指挥,做到认识到位、组织到位、措施到位、工作到位。要加强监督检查,帮助理清思路、查找问题、推动工作,形成上下联动、整体推进的工作格局。

会上,大冶有色和武汉市、102家省直机关、16

家省属国有企业、39所高等院校等被确定为参加党的群众路线教育实践活动的第一批。湖北能源集团、三峡集团等单位列其中。据悉,湖北省委已经派出21个党的群众路线教育实践活动督导组即将进驻第一批单位开展活动督导工作。

大冶有色积极筹备 党的群众路线教育实践活动

6月28日,在全省党的群众路线教育实践活动工作会议召开前夕,集团公司党委书记、董事长张麟在中国有色集团纪念建党92周年大冶有色视频会议上,就发表了题为《加强学习,统一思想,制定方案》的重要讲话,为大冶有色全面筹备党的群众路线教育实践活动作了准备。

张麟说,这是一项政治任务,公司各级党组织和全体党员干部要充分认识到重要性,一定要保持头脑的清醒,做清醒人和明白人。要加强学习,深入基层一线,加强调查研究和问题,要充分借鉴公司之前成功开展科学发展教育实践活动的经验,制定切实可行的活动方案,优质高效启动党的群众路线教育实践活动在大冶有色的全面开展。

7月6日,全省党的群众路线教育实践活动工作会议召开后的第一天,张麟立即主持召开公司党委扩大会议,集中学习全省党的群众路线教育实践活动工作会议精神。

张麟指出,公司各级党组织和广大党员、干部及职工群众要积极行动起来,认真学习贯彻落实好全省党的群众路线教育实践活动工作会议精神,深刻领会省委书记、省委党的群众路线教育实践活动领导小组组长李鸿忠的重要讲话精神,结合大冶有色实际,制定科学、严谨、高效的实施方案,扎实推进,抓出成效,让党的群众路线教育实践活动成为推动大冶有色跨越发展的强大精神动力。

张麟强调,公司党员、干部不能脱离群众,要增强服务意识,提高群众工作能力,要抓好舆论监督,坚持正面典型引导和反面典型教育相结合,努力形成推动活动开展的正能量。

7月8日,张麟冒着高温酷暑,到冶炼厂熔炼车间澳炉渣口、“30万吨”铜电解生产车间看望和慰问坚守高温岗位的基层干部、职工。

张麟说,高温天气下,同志们辛苦了,我代表公司来看望你们,对你们的辛勤劳动表示感谢。张麟语重心长地说,全党正在深入开展党的群众路线教育实践活动,对我们的工作提出了更高的要求,希望大家对我们的工作提出意见和建议,帮助我们解决工作中存在的问题,克服工作中存在的不足,下一步公司将加大管理人员深入基层的工作力度,各级领导干部要深刻领会党的群众路线的工作实质,真心实意解决职工群众的困难,为公司的改革和发展蓄积正能量。

同时,公司的相关部门也受到社会和媒体的广泛关注。7月8日的湖北日报《深入开展党的群众路线教育实践活动》专栏中,记者刘柳在文章这样写道:“第一批迅速行动,大冶有色集团党委书记张麟回到黄石,立即召开党组会,研究开展活动与生产经营‘两不误’。”

(王克礼)

### 冶炼厂电解车间 让设备安全度夏

本报讯(通讯员 邓小辉)7月8日,在冶炼厂电解车间二工区作业现场,维修人员正在对配电室高压柜过流继电器进行全面检查维修,对无法修复的零件进行更换,让关键设施安全度夏。

入夏以来,针对酸液循环泵、过滤器、剥铜机组等重要电设备设施,在高温环境下如果润滑不到位或运行温度过高,易出现轴承抱轴、机封干磨、高温跳闸等故障,将对生产造成影响。为此,该车间积极做好设备设施的预防性维护,组织技术人员查阅梳理设备故障履历,根据不同机型,梳理故障特点,对电设备设施进行“体检”,认真分析对比过往数据,对患有“疾病”的设备设施立即进行诊断、维修,排查故障隐患。

该车间还强化设备监控,对关键设备实行特护管理,对设备状态做到全天候跟踪,加强对重点部位的巡检次数,并实行定时定点测温制度,对动力设备温度、轴承温度、室内空调运行情况等进行监测检查,确保机泵的油位、运行温度、振动值在规定范围内,不让一台机车“中暑”,以满足迎峰度夏期间电解生产保持稳定的要求。

### 铜绿山矿坑采车间 月水平进尺创新高

本报讯(通讯员 马英)7月5日,从铜绿山矿坑采车间技术组获悉,自去年五月初实行计件工资以来,该车间通爆工段水平钻班生产效率倍增,水平探矿月进尺首次达到240米。

通爆工段水平钻班是该车间唯一的井下探矿单位,为加快边深部探矿进度,破解采矿源不足的生产困境。该车间一改过去由车间及工段制定承包方案为该班自行制定承包方案,并经协商达成一致。该班职工生产积极性高涨,提高了井下水平探矿生产效率。车间为班组及时配置了一台进口水平钻机,该工段精心制定维修组装和迁移方案,合理组织人员检修及主动加强设备维护保养,自觉出满勤,干满点,有效克服了迁移设备及采场爆破影响生产等困难,月水平探矿进尺创新高。

### 鑫鹰公司 持续创新产销喜人

本报讯(通讯员 李煌)7月8日,笔者走进鑫鹰公司生产车间看到,工人们严格按照生产工序的要求,正在进行流水线作业生产。

今年以来,鑫鹰公司以“研制一代、改进一代、开发一代”为导向,加快推进新产品的开发和研制,其自主研发的振动筛、立环磁选机和母线联络断路器等产品获得国家实用新型专利,生产的叠层高频振动细筛、高频振动斜管浓密机、复合脉动立环高梯度磁选机等产品呈现出产销两旺的喜人局面。上半年,面对市场形势,该公司一方面采取以销定产、定向销售的经营策略做好产品外销,另一方面进一步健全市场营销网络,想方设法外调销售,业务员抓信息、抢订单,以高新科技产品获取利润,已承接了国内数家矿业公司的生产订单,其中叠层高频振动细筛65台,立环高梯度磁选机6台,高频振动斜管浓密机6台套,聚酯筛网2106片。在生产过程中,该公司按照精益化管理的要求,优化生产工艺流程,对各项工序进行人员分组,将生产任务分配到小组,细化到个人,工序间信息互通,提高了生产效率,叠层高频振动细筛的单月产销量逐月递增,已销售叠层高频振动细筛35台,筛网670片,分别占产量的87.5%和89.6%。



▲为进一步提高产品质量,建安金格钢构公司积极开展“我的操作最标准,我的技术最过硬,我的质量无异议”的“优良产品”生产示范岗活动。因为6月28日,铆工正在对槽钢进行精准放样。(乐安带 摄)