

任务单上的红勾勾

——冶炼厂备料车间生产一班检修记

“同志们！今天我们再加把劲，一鼓作气，齐心协力打个漂亮的收官战！”5月21日，冶炼厂备料车间生产一班班长胡亚正在给同事们加油打气，原来他们决定今天提前完成检修任务。

自5月19日接到车间片区检修任务后，今天已经是第3个工作日了，备料一班在此次系统大修中的任务是清理干燥窑大燃烧室。干燥窑是对铜精矿进行干燥脱水，大燃烧室是给系统提供温度和热空气的，在生产过程中，里面的温度达800摄氏度以上，系统停下来再经过3天的打水降温后，人才能进去作业。怎样才能提前完成这项任务呢？

依照昨日，一切准备就绪。胡亚正率先带着两名工友扛着铁锹，拿着大锤进入了干燥窑大燃烧室，昨天悬挂在墙角的

那盏灯在漆黑的燃烧室里“有气无力”地发着昏黄的亮光，里面堆积如山的精矿还有好几吨没有被转运出来，剩下窑底部的积矿，已经烧结成块，越到下面，越难清理，得先用钢钎和大锤打碎，再一锹一锹地铲出来，用板车拖运回收回到精矿库里去。只有几平米的作业现场局限着大伙的动作幅度，两名工友站在燃烧室里面，一人手扶钢钎，一人挥舞着大锤，扬起的灰尘模糊了他们的视线，落在他们的脸上、衣服上，另一个人靠近工作门口处，负责将积矿转运到燃烧室外去。虽然经过了降温处理和两天的作业，但是这里面的热浪依然让人难以适应，精矿的气味扑鼻而来，再加上近期气温的骤然升高，不一会儿工夫，工友们的衣服全都湿透了，连发丝都往下滴着晶莹的汗珠，皮肤也用

微红展示着辛劳。20分钟后，另外一组工友就将他们替换出来休息，然后继续着前面未完成的作业……

胡亚正从燃烧室里走出来，一边忙着擦拭脸上的汗水，一边朝着干燥窑筒体走去。在那里，备料三班的工友们正在窑体内干得热火朝天，你拿铁锹铲，我用板车拖，他用风镐打，他们在给窑体内的100多块不锈钢板“洗澡”呢！凭着大家的这股和时间赛跑的干劲，一定能提前完成检修任务，确保干燥窑达到一开一备的生产状态。三班班长李兵也提着一袋子矿泉水走了过来，顺手递给胡亚正一瓶水，说道：“喝口水，休息一下。你们还剩多少活儿没有干完？我们班差不多了。”胡亚正笑着说：“我们班的任务虽然难度最大，但不会拖后腿的，今天一

定要提前完成检修，生产才能有备无患嘛！”他被眼前的场面所感染，说完便再一次回到燃烧室里，拿起了铁锹，跟同事们又一起忙了起来……

此时，夜色已经拉开了帷幕，经过了10多个小时的连续作战，一车一车的积矿被拖运出来，他们的手套磨破了，手掌也磨出了血泡，脸上的灰尘经过汗水的“渲染”，描绘出了一张张不同的笑颜，虽然各个工友都筋疲力尽，可心里却是美滋滋的，在夕阳最后一抹余辉的映衬下，他们质朴的表情都沉浸在辛勤劳动带来的无限乐趣当中。备料一班在生产检修两不误的情况下，提前完成了此次检修任务，班长胡亚正带着满意的笑容，在检修任务单上划上了一个漂亮的红勾勾。

(朱锋琪)

稀贵厂自制反应釜加料口盖

本报讯(通讯员 晴川)5月19日，由稀贵厂自制的反应釜加料口盖，开始在稀贵工业园粗炼系统批量使用，现场散发的氯气、氨气酸雾，将得到有效治理，职工身心健康也将得到有效保护。

稀贵工业园粗炼系统投产后，粗炼厂房现场的作业环境和作业条件较老系统有较大提高。系统配套的氯气、氨气吸收装置，对现场氯气、氨气酸雾吸收转化率达到98%以上。但在粗炼系统进行生产时，厂房内仍有一股淡淡的氯气、氨气气味，职工在上岗作业时，仍需要戴上厚厚的口罩。经检测其源头在反应釜的加料口。反应釜的加料口，既是生产原料的入口，同时也是观察反应釜运行状态的观察窗口，需要频繁开启，加之料口闭合用的是铁盖子，重达20多公斤，每次开启、闭合操作十分不便，因而经常处于敞口状态。为此，该厂负责人动起了脑筋，找来车间负责人，对盖子进行革新。经过试制，一个玻璃钢质地，全重不到1千克，带提柄的卡口盖子被放置到反应釜加料口试用。

投入试用后，加料口的开合方便灵活，氯气、氨气酸雾全部被密封在反应釜内，被雾气吸收装置吸收转化后成为无害气体，厂房内再也闻不到散发的酸味。经过检测，现场空气质量与室外空气质量达到了同等水平，职工放心地脱下了口罩。一项“盖子”的小革新，使园区粗炼厂房现场环境得到进一步优化，职工劳动强度进一步降低，现场职工再不用为盖盖子烦恼。

铜山口矿加快深部开采工程进度

本报讯(通讯员 刘佳家)5月23日，伴随着推土机的阵阵轰鸣声，铜山口矿“深部开采施工单位搬迁工程”正式动工。

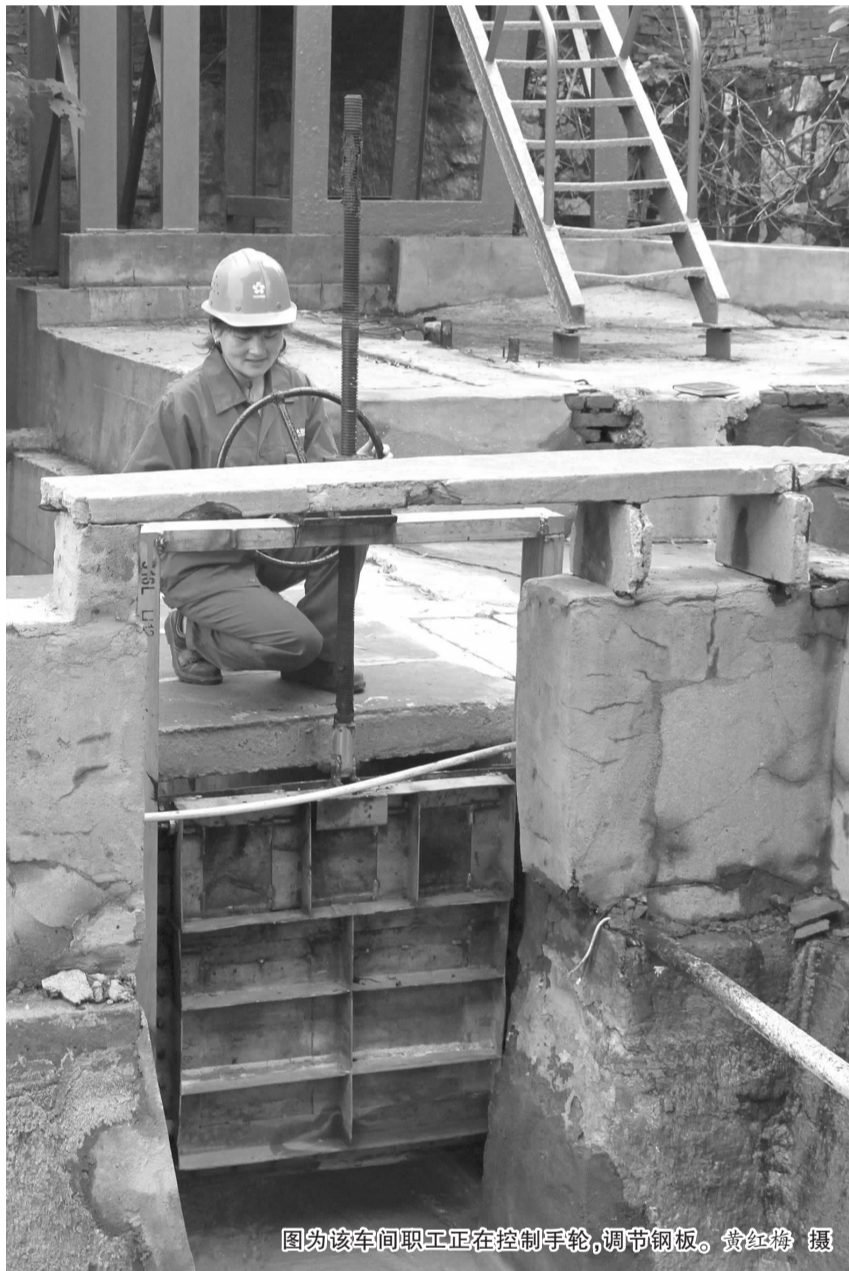
随着铜山口矿“深部开采工程”计划工期的临近，因要在施工单位原居住地和办公地点建设铜山口矿“科技楼和坑口服务楼”，因此该矿决定将井巷公司和金诚信公司两家施工单位共计300余名管理和施工人员都移至该矿原平房拆迁地址并建设新的办公室和居住用房。其它相关的辅助和配套设施建设也已进入全面施工阶段，3月，该矿井下10千伏配电站完成电力设备测试工作；4月中旬，主井井塔动工；5月初，充填站进入施工阶段。按照公司要求，该矿今年井下将至少形成5万吨的矿石产量规模，并于2014年逐渐扩大生产，以期早日缓解该矿可持续发展的难题。

稀贵厂硫酸镍产品推出“吨袋”包装

本报讯(通讯员 张振波)5月22日，稀贵厂硫酸镍产品推出“吨袋”包装，这是该厂在保持原有的50千克小包装的基础上，应客户需求，推出的全新包装品种。

“吨袋”包装容量为1000千克，主要面向批量采购的用户。该厂以往使用的硫酸镍产品包装为50千克的小包装袋。客户反映，小袋包装在转运过程中效率较慢，增加了人力转运的成本。在存放、转运中容易出现包装袋破损的情况，以效益为中心的“经营理念，在积极与客户进行沟通、与同行业包装作对比后，推出了可装载1000千克产品的“吨袋”包装，此举措方便客户进行仓库管理，节约了客户产品转运的人力成本及产品损耗，得到了客户的高度认可。“吨袋”包装的投入使用既提高了产品装卸效率，又有效减轻了职工的劳动强度。

冶炼厂污水车间改造清水池溢流口防洪闸提升水质



图为该车间职工正在控制手轮，调节钢板。黄红梅 摄

本报讯(通讯员 黄红梅)5月20日，在冶炼厂污水车间清水池溢流口旁，污水一班班长张金红熟练地旋转着清水池溢流口手轮，溢流口的钢板缓缓升起，“车间给防洪闸加了一个手轮，调节清水池水位，变得方便很多。”他说道。自从4月中旬，该车间将溢流口的铁栅板改造成手轮控制的钢板之后，职工们控制水位省时省力，安全有效。

污水车间清水池右侧有一个为限制池水水位过高而设置的泄流道，俗称溢流口。此处原先安装了一道铁栅板，铁栅板外装一块长约1米，宽0.8米，厚0.5厘米的胶皮，用于阻隔清水池与防洪沟。但整个装置可操作性不强。遇到大雨，防洪沟的水位升高，经常冲开胶皮反流到清水池，污染清水池水质，铁栅板和胶皮是固定的，无法上下控制，不利于清水池水位控制调节，且胶皮易损耗，容易造成破损漏洞。为确保外排水水质合格，针对这些弊端，该车间对清水池溢流口防洪闸进行了改造。

改造加固后的防洪闸由1厘米厚钢板做成档面，配以手轮螺旋调节阀，需要外排清水池清水时，左旋手轮提升闸板，清水由闸板底下缝隙流出，并根据生产需要调节刻度来控制闸口大小；需要关闭溢流口时，右旋手轮放下闸板，清水随即被闸门关严。改造后，遇到大雨，防洪沟的水再也不会倒流进清水池。此外，钢板做成的闸门耐腐蚀，密封性好，使用时间长，闸板密封面磨损非常小，维修方便，配以螺旋调节阀，操作方便、轻巧、可靠，可有效控制清水池水流量和水位，提升冶炼厂污水处理能力和安全风险系数。

小改小革

辛勤耕耘让维修岁月生彩

——记丰山铜矿机修车间维一钳工班班长刘平

脸上时常带笑，手中时刻在忙，眼角细密的纹路诠释着他的奉献，手掌厚厚的老茧诉说着他的辛劳。他，就是丰山铜矿机修车间维一钳工班班长刘平。

勤为设备“医生”

作为共产党员的刘平，在钳工岗位一干就是十年，三千多个日日夜夜，困难与拼搏同在。他主要负责主井、副井、15线井以及井下各个中段的的水泵等重点要害设备的维修工作。他是设备“医生”，对所有“患者”都精心呵护，及时救治“病人”。

一次，井下负260米两台水泵相继出现故障，刘平得知此消息时已是凌晨12点多。不及及时解决故障，将会影响生产，刘平深知其中的利害关系。当时人员不够，刘平立马联系了两名同事，赶往现场，主动承担起这项任务。检修井下水泵，不仅是技术活而且是力气活，拆卸联轴器、找水平位置、安装联接螺丝。环境恶劣，工作繁琐，为了达到高的检修质量，刘平带领的三人维修小组并未因时间紧而将工作程序简化一步。由于没有电动起重设备，给检修增加了一些难度，刘平就抢着用他弱小的臂膀托起泵壳，为另一位同事找准安装孔创造条件，泵壳很多层，每托起一组时都要一动不动，整整一个小时，他都保持静止状态。检修完一台水泵，刘平全身僵硬，像丰碑一样挺挺地站着，过好久关节才能恢复。虽已是身心疲惫，但他依旧带着笑容面对，没有一声怨言，当班的员工都劝他休息一下再干，他却严肃地

说道：“不行，不能因设备原因而延误生产。”在刘平的带领下，终于完成了两台水泵的检修工作，确保了井下安全生产，此刻，时钟已指向早上六点钟。

在刘平的观念里，只要工作需要，时间空间都不存在，他的眼中，只有他的“患者”——千千万万的设备。

争做维修“达人”

“争先恐后”一词用在刘平身上怕再合适不过了，有事总是抢着做，积极学习理论知识，在他的字典里，好像没有“累”这个字。工作中讲究效率的他，每个月，还会比其他人多奉献50个小时。

2012年5月，主井首绳因使用年限到期，存在重大安全隐患，首绳更换刻不容缓。行内人都知道，更换主井首绳是设备维修中很令人头痛的，耗时长，要求维修人员连续奋战不停工，工作量非常大。

面对此项艰巨的工作，刘平眉头都没皱一下，经验丰富的他有着自己的打算。在开工前几天，他就积极地准备，一边精心组织班组职工仔细研读施工方案，一边准备更换首绳所需的材料备件。正式开始后，他结合实际不断改善施工方案，合理安排人员分工，优化检修程序，将更换主井首绳的时间由原来最快的24小时缩短到16个小时，整整节约8小时，为主井供矿及全矿生产运行赢得了时间。

时间就是效益，高超的维修技能加上强烈的效率观和责任心，使刘平在维修岗位上得心应手。

当好班组“领头雁”

作为班长的刘平，力气不是班里最大的，体形不是班里最壮的，可就是这样身体单薄的人，多年来用自己的实际行动和业绩，赢得了领导和同事们的信任。

2012年7月下旬，刘平挑起负责351米链板机改造工程的担子，每天一大早，刘平带领班员们到达现场，做好安全确认，再合理分工，一干就是12个小时，从搬运到拆除，再到安装，短短十天，他们就顺利完成了链板机安装任务。刘平带领的，是一支如钢铁般坚硬的队伍，整整十天，没有一个人叫声苦，喊声累。维一钳工班在刘平的带领下，2012年全年设备故障率平均控制在0.25%以内，成本消耗59.71万元，全年节约2万元。维修工作再忙再累，刘平也不忘推进班组的全面发展。2012年，他围绕班组建设“五化”目标抓班组建设基础工作，使班组真正做到了工作内容指标化、工作要求标准化、工作步骤程序化、工作考核数据化、工作管理系系统化。

他是班组的“领头雁”，引领班组走向更加光辉的未来。他是丰山的铺路石，为丰山的发展默默奉献。

刘平，一个不穿白大褂、不进手术室的“医生”，却在现场一次又一次“救死扶伤”，让有问题的设备重新焕发生命的活力，为矿争分夺秒完成全年生产任务尽职尽责，谱写了一曲最动人的维修之歌。
(单艳红 潘金忠)



萨热克铜矿选矿主厂房提前吊装

本报讯(通讯员 叶志海)5月20日，新疆汇祥永金矿业有限公司萨热克铜矿选矿主厂房钢结构立柱缓缓吊装，标志着主厂房主体结构工程提前十天实现吊装。

萨热克铜矿选矿厂按粗碎站及碎矿仓、磨浮厂房、脱水厂房、附属厂房、设备安装调试五部分同步建设。汇祥永金公司根据这一要求，一方面及时提供设计条件和参数，督促北京恩菲工程技术公司加快整体设计进度。另一方面，要求设计院尽可能提供部分工程项目的施工蓝图，以满足矿山项目的开工建设。经过前期施工，粗矿仓铺扎和仓底浇灌已经完成；粗碎站立柱基础浇筑完成，选矿主厂房已完成基础开挖和基础施工，立柱基础于4月底完成，具备厂房钢结构吊装条件。

为了确保钢结构工程质量，汇祥永金公司相关部门与集团公司及时沟通、协商，通过招标方式，确定了由金格钢结构公司制作全部工程钢结构。据汇祥永金公司相关负责人介绍，萨热克铜矿将于8月底完成厂房、设备基础和相关土建工程建设，争取年底实现单体试车。

冶炼厂熔炼车间节能降耗从点滴做起

本报讯(通讯员 李广霞)5月15日，冶炼厂熔炼车间召集全面预算开展较好的班组进行经验交流，分享节能降耗成果。

该车间根据厂下达的产量目标，积极在成本目标上想办法，号召职工从身边事做起，用自己的实际行动为车间降本作贡献，并承诺节约的成本按一定比例兑现给职工。各工段积极行动，澳炉工段组织主控岗位通过探索粉煤与块煤的配比，开展原煤替代块煤等实验，将煤耗控制在43%；电炉工段在电耗上下功夫，严格控制电炉炉温，并在用电量最大的设备——电炉变压器开展岗位用电量竞赛，结合绩效考核的方法，减少用电量；电收生工段通过TPM管理，加强各岗位设备的点巡检和维护保养，减少设备的维修和备品备件的用量。通过宣传，车间职工明白了“成本在我心中，消耗在我手中”的道理，在工作中杜绝了“长流水，长明灯”等现象，对一些易损耗物件能修复的绝不扔掉。现如今，该车间职工在风风火火忙生产的同时，都不忘节能降本从自己身边的事做起。

铜绿山矿机运车间“见缝插针”保安全

本报讯(通讯员 坤坤)5月18日，当铜绿山矿最后一批下井人员下罐后，十余名维修职工各行其责，开展副井小罐收绳工作。

副井小罐首绳于4月20日更换，受自然张力和环境等因素的影响，4根首绳均不同程度地出现了延长现象，导致小罐在运行过程中易晃动。为确保小罐安全，该车间设备技术组牵头组织维修人员利用副井运行空档时间，“见缝插针”收绳。经过4个多小时的奋战，小罐于下午2点20分恢复运转。

副井是井下生产人员、物料、渣渣上下的“咽喉”部位，作为监管单位，机运车间将副井的安全运行作为全年的重点工作来抓，为确保副井高效、平稳运行，车间除每周四组织6名技术人员对副井罐笼、管道、井筒等设施进行严密的巡检外，还依据副井运行规律制定了《副井运行管控时间表》，最大限度地发挥好副井的运行效率。

丰山铜矿选矿车间加强尾矿库安全管理

本报讯(通讯员 刘志勇)5月16日，丰山铜矿选矿车间组织技术人员和护坝工，对尾矿库进行了全面的安全检查，做好安全防范工作。

针对矿区持续不断的雨水天气，尾矿库的水位和浸润线均有所变化等情况，为保证尾矿库的安全运行，该车间首先对护坝工进行安全教育，提高了护坝工的安全意识和责任心，做到“事事无小事，事事系安全”。同时，还要求护坝工当班时要增加检查频次，做好库内水位的控制和监测，认真记录干滩长度。及时检查坝肩及坝面排水沟、明渠、排渗沟的情况，清除沟内杂物，以便雨水顺畅排出，确保尾矿库的安全稳定运行。

铜绿山矿选矿车间脱水工段“颗粒归仓”增效益

本报讯(通讯员 蔡向明)5月21日，铜绿山矿选矿车间脱水工段从精矿21吨滤液沉淀池中，回收低品位铁精矿近200吨，为该矿生产创造了一笔不小的效益。

一直以来，脱水工段铁精矿过滤仍沿用过滤布过滤法，故少量细化的铁精矿泥便随过滤废水一起流失。为强化“颗粒归仓”的节能增效意识，脱水工段将过滤铁精矿泥与精矿产品同样重视，要求每人每班、每天都要密切关注过滤废水是否全部进入沉淀池，时刻掌握沉淀池溢流水的水样变化，以及沉淀池矿物的积存情况，适时进行清理回收，为矿完成全年生产任务提供有利条件。